

Megatrends der Raumentwicklung

Handlungsoptionen für die Berggebiete

Thomas Egger

Direktor

Schweizerische Arbeitsgemeinschaft für die Berggebiete (SAB)

Seilerstrasse 4, 3001 Bern

1. Wer ist die SAB
2. Megatrends der Raumentwicklung
3. Auswirkungen auf die Berggebiete
4. Vision der SAB und deren Umsetzung
5. Wie die SAB arbeitet
6. Wertvoller Erfahrungsaustausch international

Berggebiete - was ist das?

Régions de la nouvelle politique régionale
Regionen der neuen Regionalpolitik

Etat prévu au 1er Janvier 2011
Voraussichtlich Stand am 1. Januar 2011

- Limite communale (Gemeindegrenze)
- Région NAR (NAR-Region)
- Région de montagne NAR (Gebirgs- & MTZ-Region)
- Forêt communale (Gemeinde-Wald, VNF-Forêt)

1000 2000
10000



- 1 Base-Village
- 2 Région de montagne (NAR)
- 3 Région de montagne (NAR)
- 4 Région de montagne (NAR)
- 5 Région de montagne (NAR)
- 6 Région de montagne (NAR)
- 7 Région de montagne (NAR)
- 8 Région de montagne (NAR)
- 9 Région de montagne (NAR)
- 10 Région de montagne (NAR)
- 11 Région de montagne (NAR)
- 12 Région de montagne (NAR)
- 13 Région de montagne (NAR)
- 14 Région de montagne (NAR)
- 15 Région de montagne (NAR)
- 16 Région de montagne (NAR)
- 17 Région de montagne (NAR)
- 18 Région de montagne (NAR)
- 19 Région de montagne (NAR)
- 20 Région de montagne (NAR)
- 21 Région de montagne (NAR)
- 22 Région de montagne (NAR)
- 23 Région de montagne (NAR)
- 24 Région de montagne (NAR)
- 25 Région de montagne (NAR)
- 26 Région de montagne (NAR)
- 27 Région de montagne (NAR)
- 28 Région de montagne (NAR)
- 29 Région de montagne (NAR)
- 30 Région de montagne (NAR)
- 31 Région de montagne (NAR)
- 32 Région de montagne (NAR)
- 33 Région de montagne (NAR)
- 34 Région de montagne (NAR)
- 35 Région de montagne (NAR)
- 36 Région de montagne (NAR)
- 37 Région de montagne (NAR)
- 38 Région de montagne (NAR)
- 39 Région de montagne (NAR)
- 40 Région de montagne (NAR)
- 41 Région de montagne (NAR)
- 42 Région de montagne (NAR)
- 43 Région de montagne (NAR)
- 44 Région de montagne (NAR)
- 45 Région de montagne (NAR)
- 46 Région de montagne (NAR)
- 47 Région de montagne (NAR)
- 48 Région de montagne (NAR)
- 49 Région de montagne (NAR)
- 50 Région de montagne (NAR)
- 51 Région de montagne (NAR)
- 52 Région de montagne (NAR)
- 53 Région de montagne (NAR)
- 54 Région de montagne (NAR)
- 55 Région de montagne (NAR)
- 56 Région de montagne (NAR)
- 57 Région de montagne (NAR)
- 58 Région de montagne (NAR)
- 59 Région de montagne (NAR)
- 60 Région de montagne (NAR)
- 61 Région de montagne (NAR)
- 62 Région de montagne (NAR)
- 63 Région de montagne (NAR)
- 64 Région de montagne (NAR)
- 65 Région de montagne (NAR)
- 66 Région de montagne (NAR)
- 67 Région de montagne (NAR)
- 68 Région de montagne (NAR)
- 69 Région de montagne (NAR)
- 70 Région de montagne (NAR)
- 71 Région de montagne (NAR)
- 72 Région de montagne (NAR)
- 73 Région de montagne (NAR)
- 74 Région de montagne (NAR)
- 75 Région de montagne (NAR)
- 76 Région de montagne (NAR)
- 77 Région de montagne (NAR)
- 78 Région de montagne (NAR)

Wer ist die SAB?

Die wichtigsten Aufgaben der SAB:

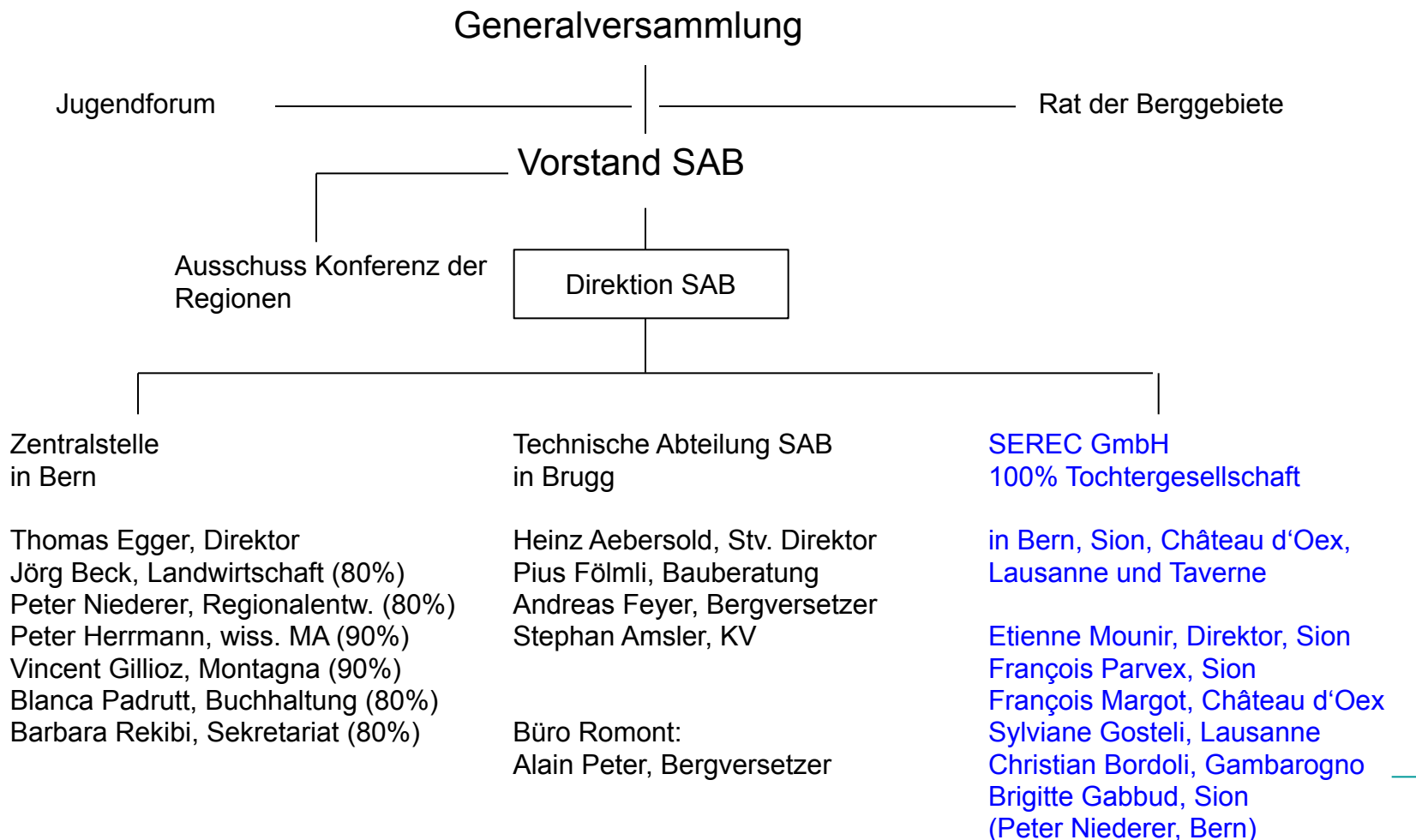
1. Politische Interessensvertretung für die Berggebiete und ländlichen Räume in der Schweiz
2. Dienstleistungen für die Berggebiete und ländlichen Räume
3. Information der Öffentlichkeit über die Anliegen der Berggebiete und ländlichen Räume

Mitglieder der SAB sind:

- 22 Kantone
- Rund 600 Gemeinden
- die meisten Bergregionen
- rund 30 Tourismusregionen
- rund 100 Landwirtschafts- und Gewerbeorganisationen
- über 500 Einzelmitglieder



Die Strukturen der SAB ab 1. Januar 2017



- 1) Demographischer Wandel / Migration
- 2) Klimawandel / ökolog. Transformation
- 3) Globale Wertschöpfungsketten vs. regionale WS
- 4) Digitalisierung
- 5) Individualisierung der Gesellschaft
- 6) Erhöhtes Sicherheitsbedürfnis

Demographischer Wandel / Migration

Auswirkungen auf Berggebiete:

Abwanderung in Zentren, Brain Drain, Überalterung Bevölkerung, geänderte Kundenbedürfnisse insb. im Tourismus, gesteigerte Nachfrage nach Nahversorgung und medizinischer GV, Erhöhte Nachfrage nach kollektiver Mobilität u.v.m.

Chancen:

- Neue touristische Angebote, z.B. Gesundheitstourismus
- Integration von MigrantInnen in den Arbeitsmarkt, New Highlanders
- Belebung Ortskerne
- Neue Mobilitätsangebote

Risiken:

- „Verliererregionen“ mit mangelnder Attraktivität
- Umsetzung Masseneinwanderungsinitiative

Grundlagen SAB (Auswahl):

- [Positionspapier](#) Arbeitsmarkt Berggebiet 2014
- [Positionspapier](#) demographischer Wandel 2010
- Label Jugendfreundliche Bergdörfer: <http://www.jugend-im-berggebiet.ch>
- Projekt Willkommenskultur über Gemeinденetzwerk Allianz in den Alpen

Label „Jugendfreundliche Bergdörfer“



Die ersten Inhaber des Labels:

- Gampel-Bratsch (VS)
- Safien (GR)
- Val Lumnezia (GR)
- Flühli-Sörenberg (LU)

Weitere Informationen:

www.jugend-im-berggebiet.ch

www.jeunes-en-regions-de-montagne.ch

www.gioventu-e-regione-di-montagna.ch

Auswirkungen auf Berggebiete:

Reduzierte Schneedecke, Häufung Hochwasserereignisse, Abschmelzen Permafrost, erhöhtes Naturgefahrenrisiko, reduzierte Stromproduktion, ...

Chancen:

- Diversifikation touristische Angebote, Frühling und Herbst als neue Saisons
- Neue landwirtschaftliche Produktionsmethoden
- Förderung von Anpassungsmaßnahmen in allen Bereichen
- Schliessung regionaler Wirtschaftskreisläufe (circular economy)

Risiken:

- Zunahme Naturgefahren
- Nutzungskonflikte ums Wasser
- Einbussen Wintertourismus
- Doppelte Bestrafung bei Minderungsmaßnahmen
- (Zu) hohe ökologische Auflagen, welche die Produktion abwürgen

Grundlagen SAB (Auswahl):

- [Positionspapier](#) Klimawandel 2010, wird im Februar 2016 aktualisiert.
- Stellungnahmen zur Klimapolitik, zuletzt [2016](#)
- Ergebnisse der [Tagung](#) zur Klimawandelanpassung 2013

KONFERENZ DER GEMEINDEPRÄSIDENTEN/INNEN
VON FERIENORTEN IM BERGGEBIET

der Schweizerischen Arbeitsgemeinschaft für die Berggebiete (SAB)
Sollentzstrasse 4, 3001 Wetzlar, Tel. 031 382 10 10, Fax 031 382 10 15, info@sab.ch

Tourismus im Klimawandel

Strategien zur
Saisonverlängerung




Valentine Duhem / SAB
11. Oktober 2010

N 220 | März 2010

Anpassung an den Klimawandel im Berggebiet



 Schweizerische Arbeitsgemeinschaft der Berggebiete
Compagnie suisse des régions de montagne
Gruppi italiani delle regioni di montagna
Grupos valles de las montañas suizas

UN PARTNER RESPONSIBLE IN THE MOUNTAINS SINCE 1927

Auswirkungen auf Berggebiete:

Verlagerung Arbeitsplätze in Zentren oder Ausland, Liberalisierung Märkte, Wegfall Grenzschutz u.a.

Chancen:

- Spezialisierung auf Nischen der globalen WSK, Bsp. Uhrenindustrie
- Umsetzen Quadruple-Helix-Ansatz (Wirtschaft-Wissenschaft-Behörden-Gesellschaft)
- Authentizität, z.B. Swissness, Berg- und Alpprodukte Pärke, UNESCO-Gebiete usw.
- Schliessen regionaler WSK, Bsp. im Holzbereich, Landwirtschaft usw.

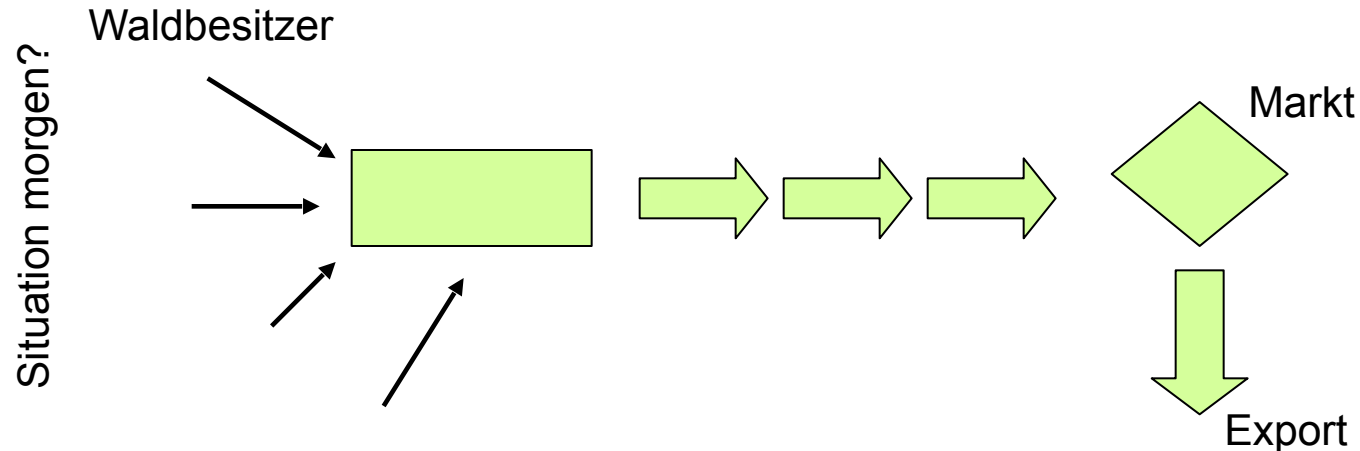
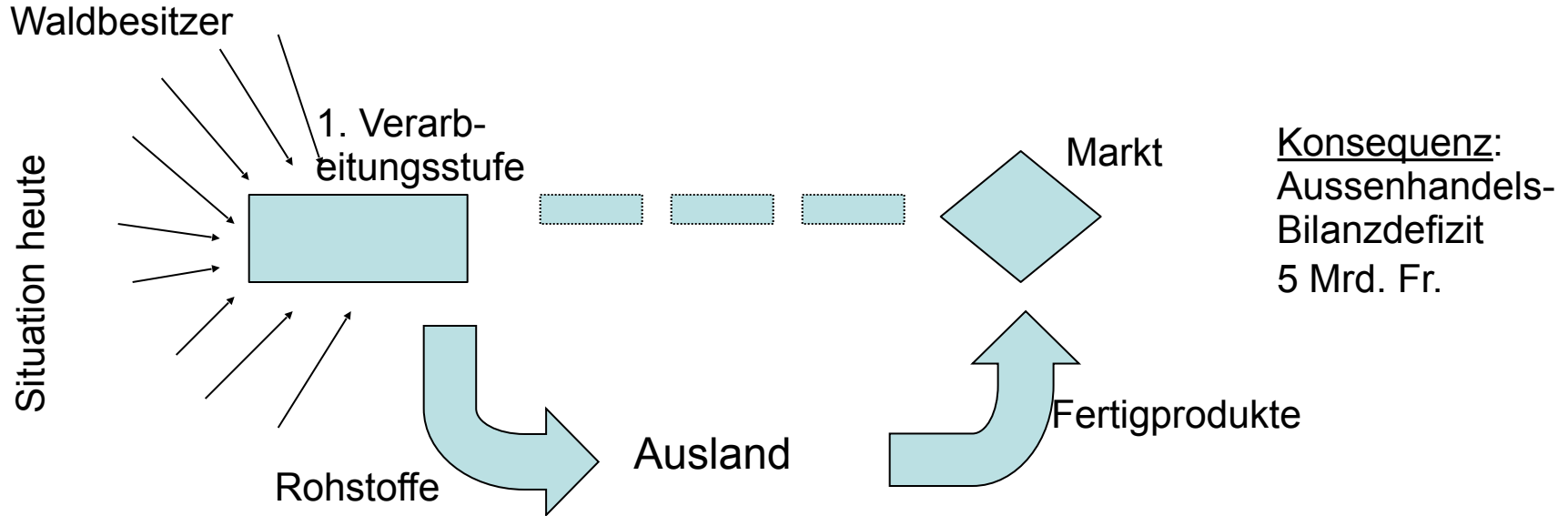
Risiken

- „De-Industrialisierung“
- Verlust Arbeitsplätze, Abwanderung
- Zusammenbruch Landwirtschaft

Grundlagen SAB (Auswahl):

- [Positionspapier](#) Waldpolitik 2010
- Aktionsplan Wirtschaft [2009](#) und Ergebnisse der Fachtagung [2016](#)
- Kampagne für Berg- und Alpprodukte: <http://schweizerbergprodukte.ch>
- [Grundsatzreferat](#) zur Industrie im Berggebiet vom Januar 2016

Handlungsoption Wertschöpfungs-systeme am Beispiel Holz



Auswirkungen auf Berggebiete:

Veränderung Produktionsmethoden, Veränderung Konsumverhalten, AirBnB, Uber, „immer und überall erreichbar“, Veränderung Mobilitätsverhalten, verstärkter Wettbewerb, ...

Chancen:

- Standortunabhängige Produktion
- Zusätzliche Marketingkanäle (Standortmarketing, v.a. Tourismus)
- Potenziale von Big Data
- Transformation zur „Smart region“

Risiken

- Abbau herkömmliche Grundversorgungsleistungen
- Anschluss verpassen
- Fehlende Digitale Infrastruktur resp. verzögerter Ausbau (digitaler Graben)

Grundlagen SAB (Auswahl):

- [Positionspapier](#) Grundversorgung 2016
- [Positionspapier](#) Digitalisierung 2017 (erscheint im Februar)

Mia Engiadina – „Your first Third Place“

Mia Engiadina Your first Third Place – Teis prüm terz lö

Community mit Ehren- und Ehrenmitgliedern

Engadina

1. **Revolution in der Marketing**
Die Herausforderung von politischem Marketing im 21. Jahrhundert.
2. **Neue Rolle der Region**
Die Rolle der Region als Partner für die Wirtschaft und die Bevölkerung.
3. **Arbeitsort der Region**
Die Region als Arbeitsort und Lebensraum.
4. **Wirtschaft und Tourismus**
Die Region als Wirtschaft und Tourismus.
5. **Health & Life**
Die Region als Gesundheits- und Lebensraum.
6. **Immersive Erlebnisse**
Die Region als Erlebnisraum.
7. **High-Speed-Internet**
Die Region als High-Speed-Internet.
8. **Digitale Erlebnisse**
Die Region als digitale Erlebnisraum.

Neue Lebensmodelle

Die Region Engiadina ist ein Lebensraum, der sich ständig verändert. Die Region Engiadina ist ein Lebensraum, der sich ständig verändert. Die Region Engiadina ist ein Lebensraum, der sich ständig verändert.

Grundwerte

Die Region Engiadina ist ein Lebensraum, der sich ständig verändert. Die Region Engiadina ist ein Lebensraum, der sich ständig verändert. Die Region Engiadina ist ein Lebensraum, der sich ständig verändert.

Vision

Die Region Engiadina ist ein Lebensraum, der sich ständig verändert. Die Region Engiadina ist ein Lebensraum, der sich ständig verändert. Die Region Engiadina ist ein Lebensraum, der sich ständig verändert.

Mission

Die Region Engiadina ist ein Lebensraum, der sich ständig verändert. Die Region Engiadina ist ein Lebensraum, der sich ständig verändert. Die Region Engiadina ist ein Lebensraum, der sich ständig verändert.

Digitalisierung als Chance

Die Digitalisierung ist ein Lebensraum, der sich ständig verändert. Die Digitalisierung ist ein Lebensraum, der sich ständig verändert. Die Digitalisierung ist ein Lebensraum, der sich ständig verändert.

Ein Modell der Regionalentwicklung.
Eine Bergregion als digitaler Lebensraum.
Revitalisierung der Hotellerie und damit der touristischen Infrastruktur.
Schaffung von Arbeitsplätzen
Erschliessung mit Glasfaser als Grundlage, nicht aber als Ziel per se.

Auswirkungen auf Berggebiete:

Verlust nationale Solidarität, Kohäsion, Verlust Verständnis für Berggebiete in zunehmend urbaner Bevölkerung, fehlende überbetriebliche, branchenübergreifende und überkommunale Zusammenarbeit, Stadt-Land-Graben, ...

Chancen:

- Massgeschneiderte persönliche Dienstleistungen (z.B. Tourismus)
- Stärkung der regionalen Zusammenarbeit

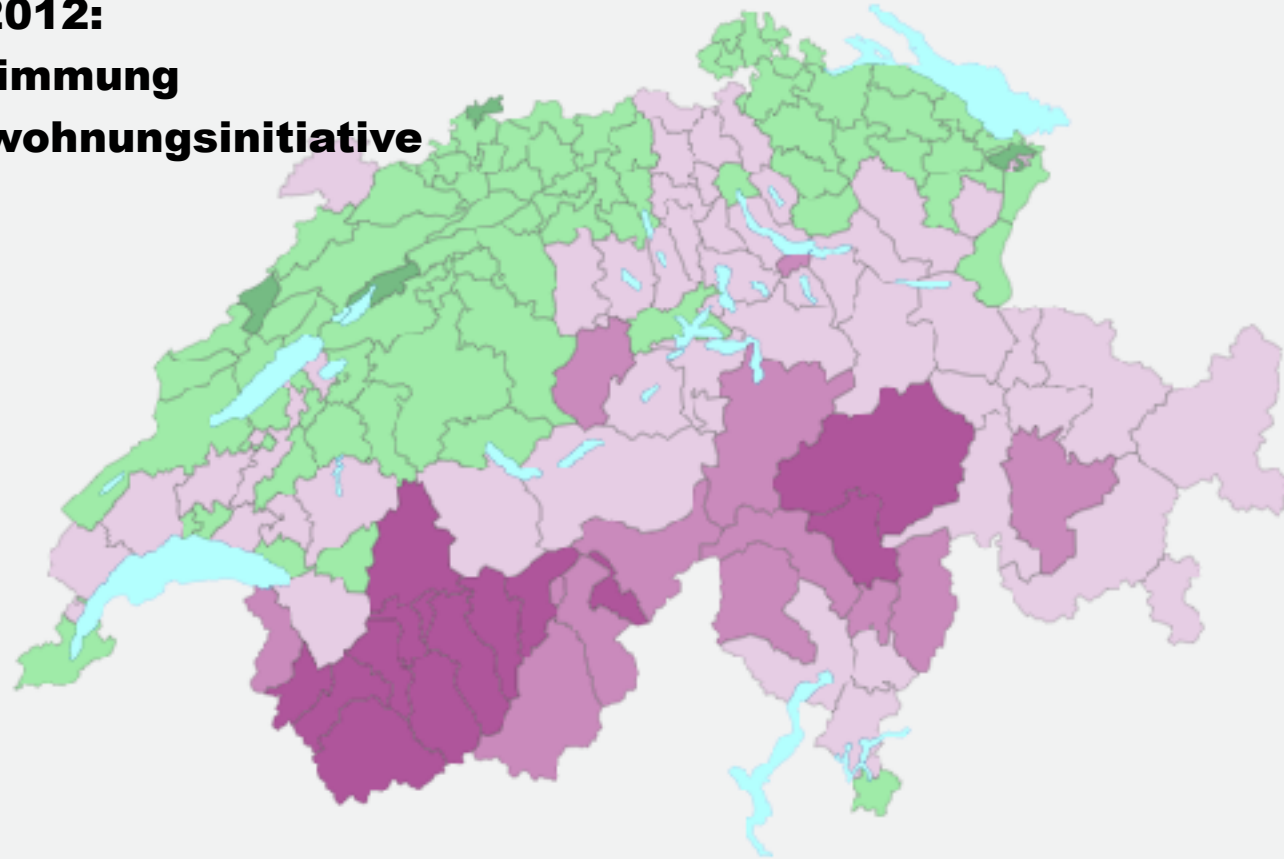
Risiken

- Einseitige Massnahmen zu Lasten Berggebiete, teilweise als Volksentscheide wie bei der Zweitwohnungsinitiative
- Sparprogramme Bund einseitig auf dem Buckel der Berggebiete
- Verteilkämpfe um Bundesmittel, Bsp. NFA

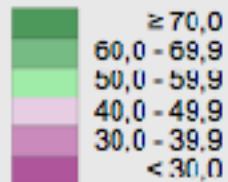
Grundlagen SAB (Auswahl):

- [Positionspapier](#) Stadt – Land 2010
- [Stellungnahme](#) zur Tripartiten Zusammenarbeit 2014

11. März 2012: Volksabstimmung zur Zweitwohnungsinitiative



Ja-Stimmenanteil, in %



Ja-Stimmen CH: 50,6 %
Beteiligung CH: 44,5 %

Erhöhtes Sicherheitsbedürfnis

Auswirkungen auf Berggebiete:

Auf individueller und gesellschaftlicher Ebene in zahlreichen Dimensionen.

Chancen:

- Chance als Wirtschaftsstandort, auch durch sichere politische Rahmenbedingungen
- Produktion von erneuerbarer einheimischer Energie
- Ernährungssicherheit
- Integraler Ansatz zur Naturgefahrenprävention
- Gewährleistung Grundversorgung

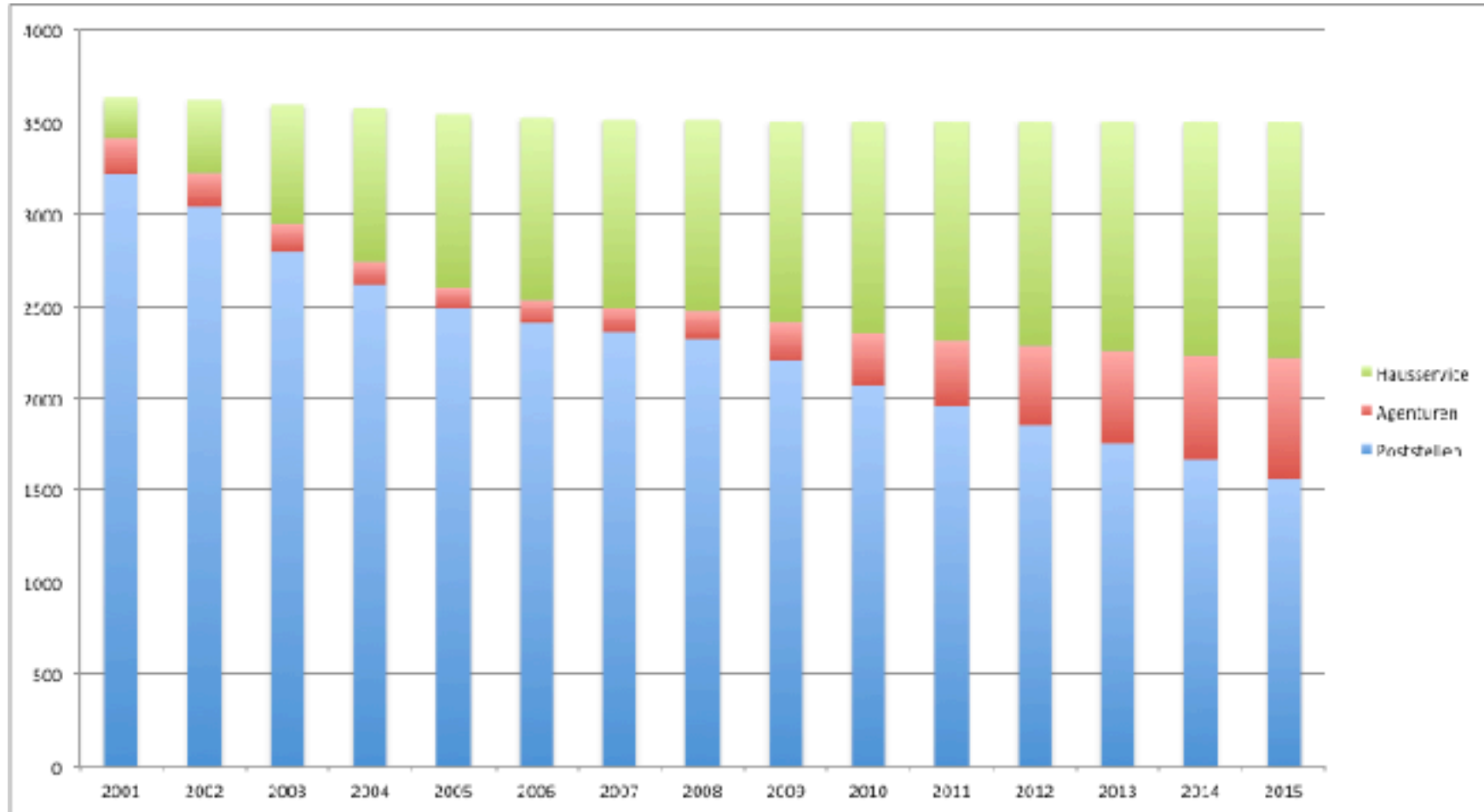
Risiken

- Abschottung (gesellschaftlich und wirtschaftlich)
- Lahmlegen der Wirtschaft durch überbordende Auflagen
- Fehlende Ressourcen zur Bewältigung des Sicherheitsbedürfnisses
- Verlangsamten politischer Prozesse (absichern nach allen Richtungen), wachsende Flut an Auflagen

Grundlagen SAB (Auswahl):

- [Positionspapier](#) Grundversorgung 2016
- [Stellungnahmen](#) SAB zur Energiestrategie 2050
- Stellungnahmen SAB zur Agrarpolitik

Restrukturierung bei den Poststellen



Die Berggebiete und ländlichen Räume sind im Jahr 2020 ein attraktiver Lebensraum mit wettbewerbsfähigen Arbeitsplätzen und ein intakter Naturraum. Die Berggebiete und ländlichen Räume sind für die einheimische Bevölkerung das Lebenszentrum. Die Berggebiete und ländlichen Räume produzieren konkurrenzfähige Güter und Dienstleistungen für den eigenen Markt und den Export in andere Regionen. Dabei werden die eigenen Potenziale bestmöglich genutzt. Zusätzlich werden standortungebundene Angebote mit hoher Wertschöpfung besonders gefördert. Die Berggebiete und ländlichen Räume übernehmen u.a. auch wichtige Funktionen als Freizeit- und Erholungsraum für die Einheimischen und Gäste. Die Landwirtschaft genießt auf Grund ihrer Flächenverantwortung einen besonderen Stellenwert. Für die Nutzung von Ressourcen wird eine gerechte Abgeltung entrichtet (z.B. Wasserzins). Die Umweltressourcen werden so eingesetzt, dass sie auch nachfolgenden Generationen zur Verfügung stehen.

Von der Vision zur Umsetzung

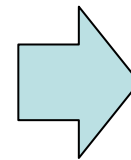
Schweizerische Arbeitsgemeinschaft für die Berggebiete (SAB)
 Groupement suisse pour les régions de montagne (SAB)
 Gruppo svizzero per le regioni di montagna (SAB)
 Grappa svizra per las regions da montagna (SAB)

CH - 3001 Bern - Sellerstrasse 4 - Postfach 1808 - Tel. 021 352 19 10 - Fax 021 352 19 16
 Internet: <http://www.sab.ch> E-mail: info@sab.ch Postkonto: 50 - 6480-1



Schweizerische Arbeitsgemeinschaft für die Berggebiete (SAB)
 Groupement suisse pour les régions de montagne (SAB)
 Gruppo svizzero per le regioni di montagna (SAB)
 Grappa svizra per las regions da montagna (SAB)

CH - 3001 Bern - Sellerstrasse 4 - Postfach 1808 - Tel. 021 352 19 10 - Fax 021 352 19 16
 Internet: <http://www.sab.ch> E-mail: info@sab.ch Postkonto: 50 - 6480-1



Politische Agenda der SAB 2016 – 2019

Mit ihren Aktivitäten und ihrer politischen Agenda 2016 – 2019 will die SAB die Weichen stellen, damit die Berggebiete und ländlichen Räume auch in Zukunft ihre Potenziale voll ausschöpfen und so einen wesentlichen Beitrag zur Identität und Attraktivität der Schweiz leisten können.

Konkret stehen für den Zeitraum 2016 bis 2019 für die SAB aus Sicht der Berggebiete und ländlichen Räume die folgenden politischen Themen im Vordergrund.

Übergreifende Zielsetzungen



- Förderung bestehender und Schaffung neuer Arbeitsplätze in den Berggebieten und ländlichen Räumen.
- Förderung des Unternehmensans und von Innovation.
- Schaffung junger Rahmenbedingungen für die Hochleistungs- und innovative Arbeitskräfte in allen Branchen, die darauf angewiesen sind.
- Eröffnen von Perspektiven für die Jugendlichen in den Berggebieten und ländlichen Räumen.
- Abbau von administrativen Hemmnissen.
- Keine weiteren Schutzauflagen und Einschränkungen für die Berggebiete und ländlichen Räume.
- Selbstbestimmung und Eigenverantwortung für die Berg- und Landbevölkerung.
- Vermitteln eines positiver Images der Berggebiete und ländlichen Räume und Erzeugen einer Aufbruchstimmung.
- Verstärktes Lobbying zu Gunsten der Berggebiete und ländlichen Räume in Zusammenarbeit mit den jeweils aktuellen Partnern.

Regionalpolitik und Politik für die Berggebiete und ländlichen Räume



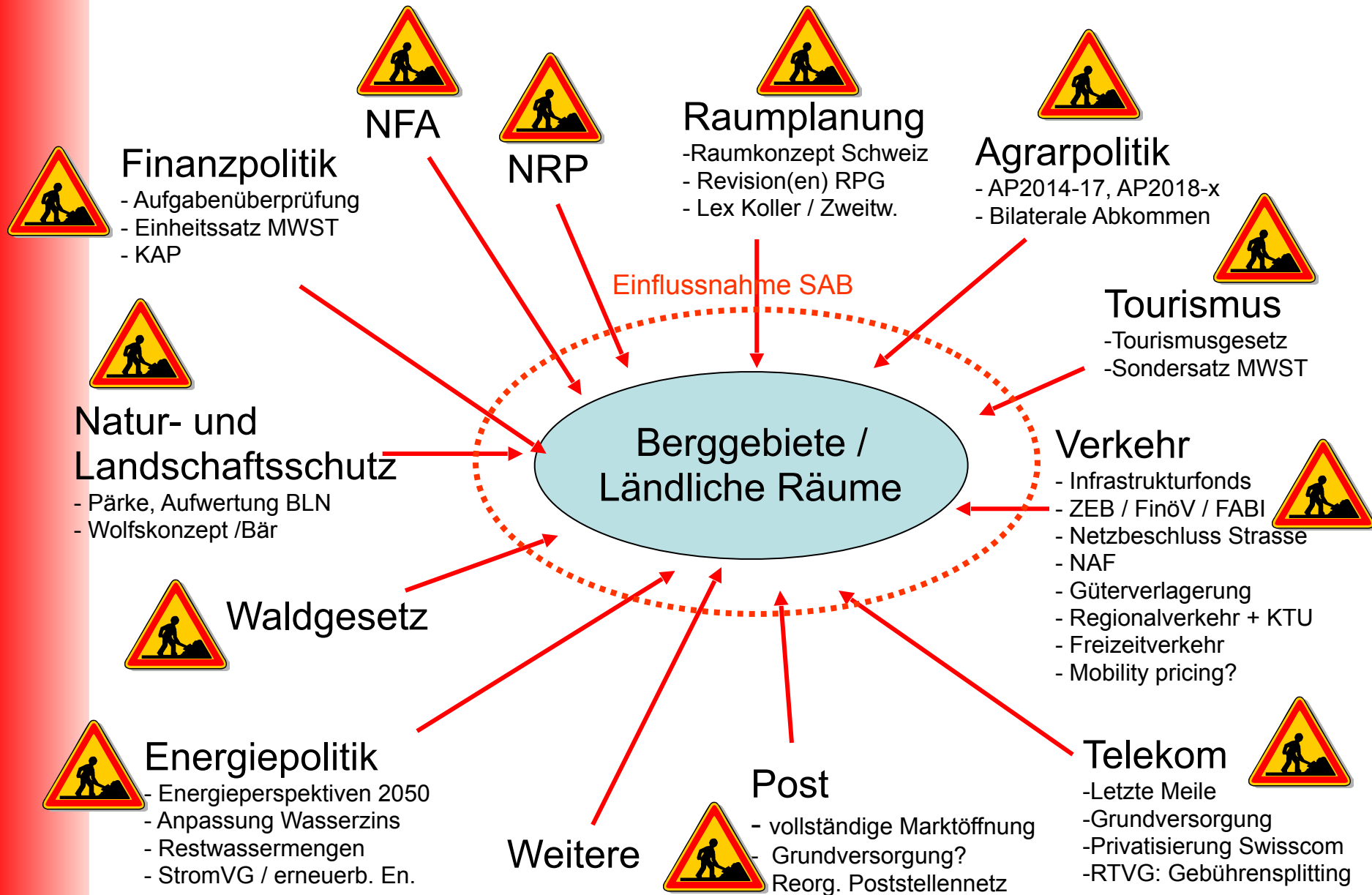
- Umsetzung der Strategie des Bundes für die Berggebiete und ländlichen Räume (vorzuziehende sektorübergreifende Koordination auf Bundesebene, Stärkung der überkommunalen Zusammenarbeit, Stärkung der Regionen als wichtige Akteure in den Berggebieten und ländlichen Räumen, vertikale Koordination der Politiken zu Gunsten der Berggebiete und ländlichen Räume)
- Schaffung eines vertikalen Koordinationsprogramms für die Berggebiete und ländlichen Räume (Analog zur TAK) mit der längerfristigen Option der Zusammenführung mit der TAK zu einer einzigen Tripartiten Konferenz
- Weiterführung und Optimierung der Regionalpolitik des Bundes. Die Regionalpolitik darf nicht einseitig auf exportorientierte Tätigkeiten fokussiert sein und muss

Vision

Berggebiete und ländliche Räume 2020

Bern, im Juli 2009

Der politische Rahmen: eine Grossbaustelle



Wie arbeitet die SAB? Fallbeispiel Zweitwohn.

Politische Interessensvertretung

- Mitarbeit Ausgestaltung indirekter Gegenvorschlag im Parlament
- Lead in der Volksabstimmung gegen die Initiative (Niederlage)
- Mitarbeit in der Ausarbeitung von Zweitwohnungsgesetz und-verordnung (Stufe Bundesverwaltung)
- Mitarbeit Ausgestaltung Gesetz im Parlament

Praktische Projekte:

- Modellvorhaben zur Aktivierung des Zweitwohnungspotenzials in der Leventina
- Innotour-Projekt zur Stärkung der Wettbewerbsfähigkeit des Tourismus durch Kooperationen

Öffentlichkeitsarbeit

- Medienmitteilungen zum Thema
- Tagung vom 28. Oktober 2016 zu den ersten Erfahrungen mit der Zweitwohnungsgesetzgebung
- Argumentarien, Hintergrundberichte

Die Berggebiete und ländlichen Räume stehen vor grossen Herausforderungen.

Zu den topographischen Schwierigkeiten gesellen sich immer mehr wirtschaftliche und soziale Herausforderungen.

Megatrends wie die hier aufgezeigten wirken sich auch sehr direkt auf die Berggebiete aus und akzentuieren die Herausforderungen.

Die Megatrends bieten aber auch Ansatzpunkte für neue, positive Entwicklungen. Die Akteure in den Regionen müssen diese Entwicklungen aufgreifen und nutzen.

Die SAB liefert dazu Denkenstösse und unterstützt die Akteure bei Bedarf. Die SAB wirkt zudem in allen Bereichen auf die politischen Rahmenbedingungen ein.